

T.C

ORTAHİSAR KAYMAKAMLIĞI

ÇAMLIK İŞİTME ENGELLİLER İLKOKULU – ORTAOKULU MÜDÜRLÜĞÜ



2024-2028 STRATEJİK PLANI

TRABZON-2024



“Benim naciz vücudum elbet bir gün toprak olacaktır, ancak Türkiye Cumhuriyeti ilelebet payidar kalacaktır.”

M. Kemal ATATÜRK

Okul/Kurum Bilgileri

İli: Trabzon		İlçesi: Ortahisar	
Adres:	Soğuksu Mahallesi Kader Caddesi No:29/B	Coğrafi Konum (link)	https://maps.app.goo.gl/AYggP6i6JwYbPU318
Telefon Numarası:	0462 231 11 40	Faks Numarası:	0462 231 22 89
e- Posta Adresi:	757204@MEB.K12.TR	Web adresi:	https://camlikisitmeortaokulu.meb.k12.tr/
Kurum Kodu:	757204-757207	Öğretim Şekli:	Tam Gün

OKUL MÜDÜRÜNÜN SUNUŞU

Başarı önceden planlanan ve sonuç alınan eylemdir. Başarılı bireyler başarılı kurumlardan yetişir. Stratejik plan; nerede olduğumuzun tespiti, nereye, nasıl, ne şekilde varacağımızı, hangi kaynaklara ihtiyaç duyacağımızı ve kaynakları nasıl değerlendireceğimizi belirleme eylemidir.

Okullarımızın başarısı bireyler sayesinde gerçekleşebilir. Başarı için bireylerin de Okulu benimsemesi gerekir. Bu benimseme planlama ile başlayıp sonuçların değerlendirilmesi ile neticelenir. Başarı ve kalite için doğru planlama şarttır. Planlamada hedeflerimiz net ve gerçekleşebilir olmalı. Gerçekleşen hedefler bizi yeni hedeflere, yeni hedefler de yeni ufuklara götürmelidir. Özellikle; özel eğitim alanında yapılan çalışmalar, gelişen ve sürekli izlenebilen bilgi ve planlama temeline dayanan güçlü ve güvenilir yaşam standardı, ekonomik yapı, özel eğitimde stratejik amaçlar, hedefler ve planlanmış zaman diliminde gerçekleşecek uygulama faaliyetler ile stratejik plan oluşabilmektedir.

Okulumuz misyon, vizyon ve stratejik planını ilk olarak 2007 yılında belirlemiş, daha iyi bir eğitime ulaşmak düşüncesi ile sürekli yenilenmeyi, teknolojik yenilikleri takip etmeyi ve kalite kültürünü kendisine ilke edinmeyi amaçlamıştır.

Planlama ile asıl amaç; özel eğitime ihtiyacı olan bireylerin toplumun bir üyesi olarak kendilerinin ve duygularının farkına vararak yaşamlarını sürdürmeleridir. Kendisi ile barışık, çevresi ile uyumlu, yaratıcı ve pozitif düşünen, yeteneklerini geliştiren, hedefleri olan, öğrenimine bir üst seviyede devam eden milli ve manevi değerlere bağlı, çalışkan kimseden destek almadan yaşamlarını mutlu sürdürebilen bireylerin yetişebilmesi için temel şart stratejik planlamadır.

Çamlık İşitme Engelliler İlk ve Ortaokulu olarak hazırladığımız 2024–2028 yıllarını kapsayan bu planlama ile hedeflediğimiz amaçlara emin adımlarla ulaşacak, eğitim kalitemizi daha da geliştirerek eğitim kurumları arasında “model okul” olacağımıza kurum personeli olarak hepimiz inanmaktayız.

Planın hazırlanmasında emeği geçen Stratejik Plan çalışma ekibine, planlamaya yardımcı olan AR-GE birim sorumlularına, uygulamalarda yardımcı olacak İl Milli Eğitim Müdürlüğüne, katkı veren tüm kurum ve kuruluşlara, öğretmen öğrenci ve velilere teşekkürlerimi sunarım.

YILMAZ YARDIM
Okul Müdürü

İÇİNDEKİLER

1. GİRİŞ VE STRATEJİK PLANIN HAZIRLIK SÜRECİ

- 1.1. Strateji Geliştirme Kurulu ve Stratejik Plan Ekibi
- 1.2. Planlama Süreci

2. DURUM ANALİZİ

- 2.1. Kurumsal Tarihçe
- 2.2. Uygulanmakta Olan Planın Değerlendirilmesi
- 2.3. Yasal Yükümlülükler ve Mevzuat Analizi
- 2.4. Üst Politika Belgelerinin Analizi
- 2.5. Faaliyet Alanları ile Ürün ve Hizmetlerin Belirlenmesi
- 2.6. Paydaş Analizi
- 2.7. Kuruluş İçi Analiz

- 2.7.1. Teşkilat Yapısı
- 2.7.2. İnsan Kaynakları
- 2.7.3. Teknolojik Düzey
- 2.7.4. Mali Kaynaklar
- 2.7.5. İstatistik Veriler

2.8. Dış Çevre Analizi (Politik, Ekonomik, Sosyal, Teknolojik, Yasal ve Çevresel Çevre Analizi -PESTLE)

2.9. Güçlü ve Zayıf Yönler ile Fırsatlar ve Tehditler (GZFT) Analizi

2.10. Tespit ve İhtiyaçların Belirlenmesi

3. GELECEĞE BAKIŞ

- 3.1. Misyon
- 3.2. Vizyon
- 3.3. Temel Değerler

4. AMAÇ, HEDEF VE STRATEJİLERİN BELİRLENMESİ

- 4.1. Amaçlar, Hedefler, Performans Göstergeleri
- 4.2. Stratejilerin Belirlenmesi
- 4.3. Maliyetlendirme

5. İZLEME VE DEĞERLENDİRME

6.TABLO VE ŞEKİLLER

Tablo 1. Strateji Geliştirme Kurulu ve Stratejik Plan Ekibi Tablosu	7
Tablo 2. Üst Politika Belgeleri Analizi Tablosu.....	12
Tablo 3. Faaliyet Alanlar/Ürün ve Hizmetler Tablosu.....	14
Tablo 4. İç paydaşlar ve dış paydaşlar tablosu.....	17
Tablo 5 Okul/ Kurum İçi Analiz İçerik Tablosu.....	19
Tablo 6. Çalışanların Görev Dağılımı	21
Tablo 7. İdari Personelin Hizmet Süresine İlişkin Bilgiler	21
Tablo 8. Öğretmenlerin Hizmet Süreleri (Yıl İtibarıyla)	22
Tablo 9. Kurumdaki Mevcut Hizmetli/ Memur Sayısı	22
Tablo 10. Çalışanların Görev Dağılımı	23
Tablo 11. Okul/kurum Rehberlik Hizmetleri	23
Tablo 12. Teknolojik Araç-Gereç Durumu	24
Tablo 13. Fiziki Mekan Durumu	24
Tablo 14. Kaynak Tablosu	25
Tablo 15. Harcama Kalemler	25
Tablo 16. Gelir-Gider Tablosu	26
Tablo 17. Sınıf Düzeyleri Durumu	26
Tablo 18. Yapılan Etkinlikler (Son 3 yıl)	26
Tablo 19. Kademelerin öğrenci bilgileri	26
Tablo 20. Sınıf ve Öğrenci Bilgileri	27
Tablo 21. Fiziki Mekanlar	27
Tablo 22. Bina Isınma Şekli.....	28
Tablo 23. Engell Düzeyi	28
Tablo 24. PESTLE Analiz Tablosu	31
Tablo25. Amaç, Hedef, Gösterge ve Stratejilere İlişkin Kartlar	37
Tablo 26 : Amaç, Hedef, Performans Göstergesi ve Stratejiler	38
Tablo 27. Tahmini Maliyet Tablosu	47
Şekil 1: Teşkilat Şeması	20

1.GİRİŞ VE STRATEJİK PLANIN HAZIRLIK SÜRECİ

1.1 Strateji Geliştirme Kurulu ve Stratejik Plan Ekibi

Strateji Geliştirme Kurulu: Okul müdürünün başkanlığında, bir okul müdür yardımcısı, bir öğretmen ve okul/aile birliği başkanı ile bir yönetim kurulu üyesi olmak üzere 5 kişiden oluşan üst kurul kurulur.

Stratejik Plan Ekibi: Okul müdürü tarafından görevlendirilen ve üst kurul üyesi olmayan müdür yardımcısı başkanlığında, belirlenen öğretmenler ve gönüllü velilerden oluşur.

Tablo 1. Strateji Geliştirme Kurulu ve Stratejik Plan Ekibi Tablosu

Strateji Geliştirme Kurulu Bilgileri		Stratejik Plan Ekibi Bilgileri	
Adı Soyadı	Ünvanı	Adı Soyadı	Ünvanı
YILMAZ YARDIM	MÜDÜR	YILMAZ YARDIM	MÜDÜR
OSMAN BAKOĞLU	MÜDÜR YARDIMCISI	FARUK ALTINTAŞ	MÜDÜR YARDIMCISI
HALİL İBRAHİM MEMİŞ	ÖĞRETMEN	HALİL İBRAHİM MEMİŞ	ÖĞRETMEN
ERCAN KUTSAL	ÖĞRETMEN	ERCAN KUTSAL	ÖĞRETMEN
FATMA ALEMDAR	OKUL-AİLE BİRLİĞİ BAŞ.	PERVİN KAPUCU	ÖĞRETMEN
		SULTAN TAFLAN	ÖĞRETMEN

1.2.Planlama Süreci:

2024-2028 dönemi stratejik plan hazırlanma süreci Strateji Geliştirme Kurulu ve Stratejik Plan Ekibi'nin oluşturulması ile başlamıştır. Ekip tarafından oluşturulan çalışma takvimi kapsamında ilk aşamada durum analizi çalışmaları yapılmış ve durum analizi aşamasında, paydaşlarımızın plan sürecine aktif katılımını sağlamak üzere paydaş anketi, toplantı ve görüşmeler yapılmıştır. Durum analizinin ardından geleceğe yönelim bölümüne geçilerek okulumuzun/kurumumuzun amaç, hedef, gösterge ve stratejileri belirlenmiştir.

2.DURUM ANALİZİ

Durum analizi bölümünde, aşağıdaki hususlarla ilgili analiz ve değerlendirmeler yapılmıştır;

- *Kurumsal tarihçe*
- *Uygulanmakta olan planın değerlendirilmesi*
- *Mevzuat analizi*
- *Üst politika belgelerinin analizi*
- *Faaliyet alanları ile ürün ve hizmetlerin belirlenmesi*
- *Paydaş analizi*
- *Kuruluş içi analiz*
- *Dış çevre analizi (Politik, ekonomik, sosyal, teknolojik, yasal ve çevresel analiz)*
- *Güçlü ve zayıf yönler ile fırsatlar ve tehditler (GZFT) analizi*
- *Tespit ve ihtiyaçların belirlenmesi*

2.1-Kurumsal Tarihçe

Okulumuz 05.10.1996 tarihinde 9. Cumhurbaşkanı Süleyman DEMİREL tarafından “Çamlık Anaokulu, İlkokul, Sanat Ortaokulu ve Çok Programlı Lisesi adı altında açılmıştır. Daha sonra 1998 yılında zorunlu eğitimin 8 yıla çıkarılmasıyla ilköğretim okulu ve lise olarak ayrılmış ve Çamlık İlköğretim Okulu olarak eğitim öğretime lise ile aynı binada devam etmiştir.

2005–2006 eğitim öğretim yılında yapılan ek binaya taşınarak müstakil bir kurum halini almış, 2020-2021 Eğitim öğretim yılında tekrar Çamlık Özel Eğitim Meslek Lisesi bünyesine taşınarak aynı binada eğitim öğretimi sürdürmektedir

Okulumuz 4 yılı Çamlık İşitme Engelliler ilkokulu, 4 yılı Çamlık İşitme Engelliler Ortaokul olmak üzere 8 yıl olup, normal eğitim-öğretim müfredatını takip etmektedir. Ayrıca ilkokul bünyesinde 2 adet tersine kaynaştırma özel eğitim anasınıfı ile Görme Engelliler sınıfı ve Birden Fazla Yetersizliği bulunan engelliler için özel eğitim sınıfı bulunmaktadır. Ortaokul kısmında ise Birden fazla yetersizliği bulunan engelliler için özel eğitim sınıfı bulunmaktadır.

Mezun olan işitme yetersizliği bulunan öğrenciler Çamlık Özel Eğitim Meslek Lisesine devam etmektedir. İlkokul ve Ortaokul bünyesinde 13 derslik, 2 anasınıfı, 1 görme engelliler sınıfı,

2 çift engel sınıfı, 1 resim atölyesi, 1 teknoloji tasarım atölyesi, 2 idari oda, rehberlik servisi, 1 spor odası, memur odası, yemekhane ve mutfak ile 1 revir bulunmaktadır.

2.2-Uygulanmakta Olan Stratejik Planın Değerlendirilmesi

2019-2023 Stratejik Planı 2019 yılında yürürlüğe girmiştir. Stratejik Plan; hazırlık süreci, durum analizi, geleceğe bakış, maliyetlendirme ile izleme ve değerlendirme bölümlerinden oluşmaktadır. 2019- 2023 Stratejik Planı'nda 3 amaç, 6 strateji, 17 performans göstergesi ve 26 eylem bulunmaktadır. Okulumuz Stratejik plan ekibi verilerine dayalı olarak söz konusu performans göstergeleri analiz edildiğinde, plan öncesi döneme göre ilerleme kaydeden, mevcut durumunu koruyan veya gerileme olduğu tespit edilen bazı performans göstergeleri olduğu belirlenmiştir. Okulumuz 2019-2023 Stratejik Planı'nda yer alan ve "Kayıt bölgemizde yer alan çocukların okullaşma oranlarını artıran, öğrencilerin uyum ve devamsızlık sorunlarını gideren etkin bir yönetim yapısı kurulacaktır. " Amaç 1 kapsamında toplam 6 eylem bulunmaktadır. Bu performans göstergelerinin tamamına yakınında etkinlikler ve faaliyetler yapıldığı tespit edilmiştir. Yalnızca performans göstergesi 5'te devamsızlık yapan öğrenci velileri ile yeterince görüşme yapılamamış ve öğrencilerin düzenli okula devamı sağlanamamıştır. Amaç 2 kapsamında okulumuzda düzenli kültürel, bilimsel, sanatsal ve sportif faaliyetler düzenlenmiştir. Öğrenci azlığı nedeniyle takım sporlarında faaliyet düzenlenememiştir. Okul sağlığı konusunda "Beslenme Dostu", "Sıfır Atık", "Beyaz Bayrak" gibi tüm sertifika programlarında belge almaya okulumuz hak kazanmıştır. Amaç 3 kapsamında tüm eylemler gerçekleştirilmiş olup alanında üstün gayret gösteren öğretmenler il ve ilçe nezninde ödüllendirilmişlerdir. Performans göstergelerinin uygulanması aşamasında maliyet gerektiren aktivitelerin uygulanmasında parasal sorunlar yaşanmıştır. Bütçe yetersizliği nedeniyle gerçekleştirilemeyen eylemler de olmuştur. Performans göstergelerine yönelik veri üretilmemesinin ve hedeflenen değerlere ulaşılamamasının gerekçeleri olarak salgın süreci, tasarruf tedbirleri, diğer kurum ve kuruluşlar arası iletişim mekanizmalarının yeterince güçlü olmaması, protokoller çerçevesinde yer alan diğer paydaşların görevlerini zamanında yerine getirmemesi, eğitim öğretim yılı dönem sonunda elde edilecek verilerin planın değerlendirme dönemine yetişmemesi etkili olmuştur. Tüm bu değerlendirmeler göz önünde bulundurulduğunda, okulumuzun 2024-2028 Stratejik Planı dönemi için idarenin güçlü yönlerinden ve fırsatlarından yararlanarak önceki tecrübeler rehberliğinde günümüz ve gelecek hedeflerine

uygun ve ulařılabilir performans göstergelerinin belirlenmesine yönelik çalışmalar yapılmıřtır.

2.3-Yasal Yüklümlülükler ve Mevzuat Analizi

Mevzuat analizi bařlıđı altında Millî Eđitim Bakanlıđına iliřkin mevzuat incelenmiřtir. İncelenen mevzuat çerçevesinde, Bakanlıđımız faaliyet alanı kapsamında olan ve önümüzdeki 5 yıllık sürede ulařılması öngörölen amaç ve hedeflere dayanak oluřturan mevzuat hükümlerine durum analizi raporunda ayrıntılı olarak yer verilmiřtir.

YASAL YÜKÜMLÜLÜK	DAYANAK
Bireysel farklılıkları, gelişim özellikleri ve eğitim ihtiyaçları dikkate alınarak eğitim hizmeti sunulması,	Milli Eğitim Bakanlığı 07/07/2018 tarih ve 30471 sayılı Özel Eğitim Hizmetleri Yönetmeliđi
Özel eğitim ihtiyacı olan bireylerin ilgi, istek, yeterlilik ve yetenekleri doğrultusunda özel eğitim hizmetlerinden yararlandırılması,	
Özel eğitim hizmetlerinin özel eğitim ihtiyacı olan bireyleri sosyal ve fiziksel çevrelerinden mümkün olduđu kadar ayırmadan, toplumla etkileşim ve karşılıklı uyum sağlama sürecini kapsayacak şekilde planlanıp yürütölmesi,	
Özel eğitim ihtiyacı olan bireylerin her tür ve kademedeki eğitimlerini sürdürebilmeleri için kurum ve kuruluşlarla iş birliđi yapılması,	
Özel eğitim ihtiyacı olan bireyler için BEP geliştirilmesi ve eğitim programlarının bireyselleştirilerek uygulanması,	
Ailelerin, özel eğitim sürecinin her aşamasına aktif katılmalarının sağlanması,	
Özel eğitim politikalarının geliştirilmesinde üniversitelerin ilgili bölümleri ve özel eğitim ihtiyacı olan bireylere yönelik faaliyette bulunan sivil toplum kuruluşları ile iş birliđi içinde çalışılması,	

Mevzuat analizinde okul/kuruma görev ve sorumluluk yükleyen, okul/kurumun faaliyet alanını düzenleyen mevzuat gözden geçirilerek yasal yükümlülükler listesi oluřturulur. Mevzuat analizinin çıktıları daha sonraki aşamada okul/kurumun faaliyet alanlarının ve misyon bildiriminin belirlenmesinde ve geleceđe bakışının oluřturulmasında ve/veya gözden geçirilmesinde kullanılır. Mevzuat analiziyle amaç ve hedeflerin sınırları çizilir. İdarenin, görevlerini yürütürken bu sınırların dışına çıkmaması gerekir.

Okul/kurumun mevzuattan kaynaklanan yükümlülükleri, bu yükümlülüklerin mevzuatın

hangi maddesine dayandıđı ile bu yasal yükümlölüklerle iliřkin tespitler ve ihtiyaçlar mevzuat analizi sürecinde cevaplanması gereken sorular çerçevesinde ortaya konulur.

2.4-Üst Politika Belgeleri Analizi

Millî Eğitim Bakanlığına görev ve sorumluluk yükleyen politika ve tedbirlerin tespit edilmesi için eğitimle ilgili üst politika belgeleri ayrıntılı olarak incelenmiştir. Üst politika belgeleri; temel üst politika belgeleri ile sektörel ve tematik strateji belgeleri olarak iki bölümde ele alınmıştır. Analiz edilen belgelerden Trabzon İl Millî Eğitim Müdürlüğü'nün Stratejik Planı'nın ve Ortahisar İlçe Millî Eğitim Müdürlüğü'nün Stratejik Planındaki stratejik amaç, hedef, performans göstergeleri ve stratejilerinin hazırlanması aşamasında yararlanılmıştır.

Üst politika belgeleri;

- 12. Kalkınma Planı
- Cumhurbaşkanlığı Programı,
- Orta Vadeli Program,
- Cumhurbaşkanlığı Yıllık Programı,
- Millî Eğitim Bakanlığı Stratejik Planı,
- İl Millî Eğitim Müdürlüğü Stratejik Planı,
- İlçe Millî Eğitim Müdürlüğü Stratejik Planı ile
- Okul/kurumu ilgilendiren ulusal, bölgesel ve sektörel strateji eylem planlarını ifade eder.

Kurumun faaliyet alanları ile Kalkınma Planı, diğer plan ve programlarda yer alan amaç, ilke ve politikalar arasındaki uyuma bakılır.

Tablo 2. Üst Politika Belgeleri Analizi Tablosu

Üst Politika Belgesi	İlgili Bölüm/Referans	Verilen Görevler/İhtiyaçlar
On İkinci Kalkınma Planı	Eğitim	658, 659, 660 Sayılı Amaç Maddeleri ve Bunlara Bağlı Politika ile Tedbir Maddeleri
	Çocuk	731.2, 731.3, 731.4, 731.5, 731.6, 732.1, 732.3, 732.5, 733.1, 733.2, 734.4, 735.7, 735.8, 738.2, 738.3, 739.1, 739.2, 739.3, 739.4, 740.4, 742.4, 744.1 Sayılı Tedbir Maddeleri
	Gençlik	746.1, 746.2, 746.6, 747.1, 747.2, 748.6 Sayılı Tedbir Maddeleri
	Engelli Hizmetleri	758.1, 758.2, 758.3, 758.4, 758.5 Sayılı Tedbir Maddeleri
Orta Vadeli Program	Programda Bakanlığımızı ilgilendiren on dokuz (19) politika ve tedbir ile Öncelikli Reform Alanlarına Yönelik on (10) düzenleme yer almaktadır.	Müdürlüğümüze uhdesindeki yönelik görevler yerine getirilecektir.
Cumhurbaşkanlığı 2024 Yıllık Programı	Yurt İçi Tasarruflar	350.2, 352.3 Sayılı Tedbir Maddeleri

MEB, il millî eğitim müdürlüğü ve ilçe millî eğitim müdürlüğü stratejik planları incelenir. Ayrıca; yerel yönetim düzenlemeleri de dış çevrenin incelenmesi aşamasında göz önünde bulundurulması gereken bir unsurdur.

Üst politika belgeleri ile stratejik plan ilişkisini gösteren tabloya stratejik planda yer verilir. Bu çerçevede Tablo 2'de yer alan şablon kullanılır. İlgili tablo, amaç ve hedeflere temel teşkil edecek "tespitler ve ihtiyaçların belirlenmesinde göz önünde bulundu.

2.5-Faaliyet Alanları ile Ürün/Hizmetlerin Belirlenmesi

Mevzuat analizi çıktıları dolayısıyla görev ve sorumluluklar dikkate alınarak okul/kurumun sunduğu temel ürün ve hizmetler belirlenir. Belirlenen ürün ve hizmetler Tablo 3'te belirtildiği gibi belirli faaliyet alanları altında toplulaştırılır. Faaliyet alanları ile ürün ve hizmetlerin belirlenmesi amaç, hedef ve stratejilerin oluşturulması aşamasında yönlendirici olacaktır.

Tablo 3. Faaliyet Alanlar/Ürün ve Hizmetler Tablosu

Faaliyet Alanı	Ürün/Hizmetler
Öğretim-eğitim faaliyetleri	Öğrenci İşleri Kayıt-nakil işleri Devam-devamsızlık Sınıf geçme Sınav hizmetleri
Rehberlik faaliyetleri	Öğrencilere rehberlik yapmak Velilere rehberlik etmek Rehberlik faaliyetlerini yürütmek
Sosyal faaliyetler	Müze gezileri Belirli gün ve Haftalar Kutlama ve anma etkinlikleri
Sportif faaliyetler	Okul sporları müsabakaları Ulusal yarışmalar
Kültürel ve sanatsal faaliyetler	Resim yarışmaları Geziler
İnsan kaynakları faaliyetleri (mesleki gelişim faaliyetleri, personel etkinlikleri...)	Seminerler Kurslar
Okul aile birliği faaliyetleri	Kermesler Okul-Aile eğitimleri Veli Toplantıları

Öğrencilere yönelik faaliyetler	
Ölçme değerlendirme faaliyetleri	
Öğrenme ortamlarına yönelik faaliyetler	
Ders dışı faaliyetler	Egzersizler Proeler (Erasmus+, e-twinning, Tübitak vb..)

*Tabloda sıralanan faaliyet alanları örnek olarak sıralanmıştır. Okul/kurumlar tür ve yapılarına göre faaliyet alanlarını ve ürün /hizmetlerini belirleyeceklerdir.

2.6-Paydaş Analizi

Paydaş analizi katılımı sağlamanın en önemli aracıdır. İdarenin etkileşim içerisinde olduğu tarafların stratejik planla ilgili görüşlerin dikkate alınması, okul/kurum hizmetlerinden yararlananların ihtiyaçları doğrultusunda şekillendirilmesi ile stratejik planın paydaşlar tarafından sahiplenilmesini ve başarı düzeyinin artırılmasını sağlar. Eğitim açısından paydaş, bir okulun veya kurumun ürün ve hizmetleriyle ilgisi olan, okul/kurumdan doğrudan veya dolaylı, olumlu ya da olumsuz yönde etkilenen veya okul ve kurumu etkileyen tüm tarafları içerir. Her bir paydaşın rolü okul/kurumun gelişimi için çok önemlidir. Başarılı bir okul/kurumun en hayati bileşeni, tüm paydaşların olumlu katılımıdır. Paydaşlar iç paydaşlar ve dış paydaşlar olarak sınıflandırılır.

İç paydaşlar, okul/kurumda gerçekleşen her faaliyetten doğrudan etkilenen veya bir faaliyeti ilerletme/yavaşlatma etkisine sahip olanlardır. Okul/kurumun bir parçası olan bireyleri ifade eder. Okul/kurum müdürü, müdür yardımcıları, öğretmenler, öğrenciler, destek personeli ve okul aile birliği üyeleri iç paydaşlara örnek olarak verilebilir.

Dış paydaşlar, okul/kurumun bir parçası olmayan ancak okulda gerçekleşen her faaliyetten dolaylı olarak etkilenen, bağlı/ilişkili/ilgili kişi, grup ya da kurumları ifade eder. Okul/kurumun dış paydaşları; veliler, il ve ilçe millî eğitim müdürlükleri, Valilik, kamu kurum ve kuruluşları, muhtarlar, sivil toplum ve özel sektör kuruluşları vb. olarak sıralanabilir.

Okul/kurumda, tüm paydaşların katılım fırsatlarına sahip olması önemlidir. Bunun için anahtar fırsat, onları stratejik planlama sürecine dâhil etmektir. Bu süreçte paydaşların görüşlerinin alınması ve değerlendirilmesi çok önemlidir.

Yapılan değerlendirmeler; ihtiyaç ve beklentilerin belirlenerek daha anlaşılır hâle gelmesi; iletişim kanallarının açık tutulması, paydaşlara sürecin bir parçası olduklarını hissettirerek onların okul/kurumun misyonlarını daha iyi uygulamasına faydalı olur.

Paydaş analizi; anket uygulaması, mülakat, atölye çalışması, toplantı gibi farklı şekillerde gerçekleştirilebilir.

Tablo 4. İ paydařlar ve dıř paydařlar tablosu

İ Paydařlar	Dıř Paydařlar
Okul mdr	İl Milli Eęitim Mdrlę
Mdr yardımcısı	İle Milli Eęitim Mdrlę
Öęretmenler	Mahalli İdareler
Veliler	Dernekler
ęrenciler	niversite
Destek Personeli	Odalar
Okul Aile Birlięi	Spor Kulpleri

2.7-Kurum İçi Analiz

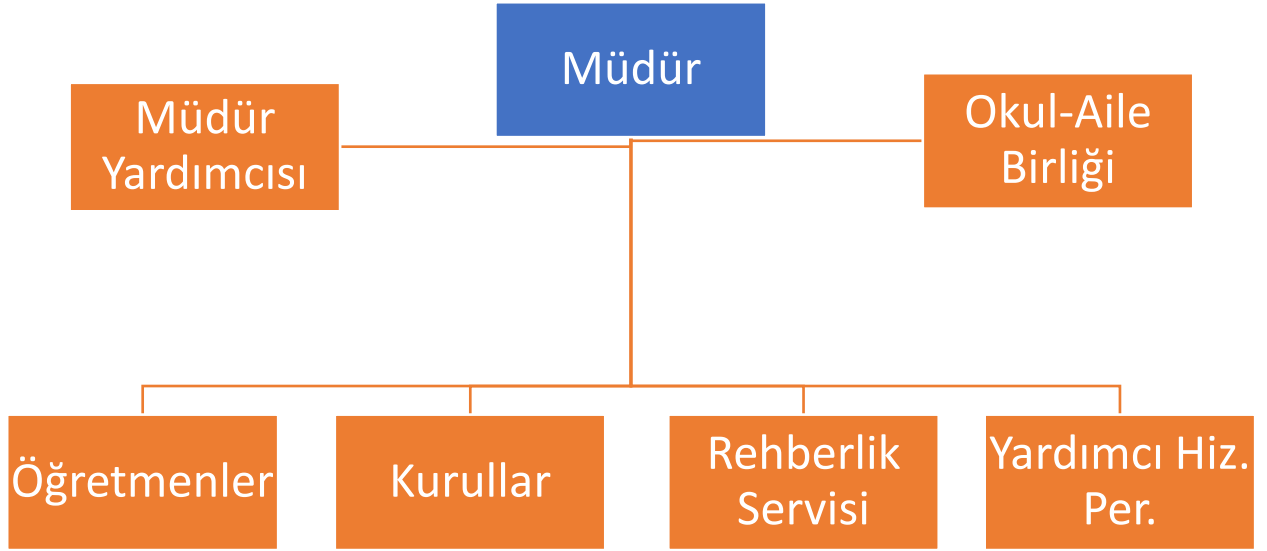
Kuruluş içi analiz; insan kaynaklarının yetkinlik düzeyi, kurum kültürü, teknoloji ve bilişim altyapısı, fiziki ve mali kaynaklara ilişkin analizlerin yapılarak okul/kurumun mevcut kapasitesinin değerlendirilmesidir. Ayrıca, bu bölümde okul/kurumun teşkilat şemasına da yer verilir.

Etkili bir okul/kurum içi analiz süreci; okul/kurumun kaynaklarını, varlıklarını, özelliklerini, yeterliliklerini, yeteneklerini, fırsat alanlarını ve başarısızlıklarını belirlemek için okul/kurumun içinde etkileşime giren tüm bileşenlerinin değerlendirildiği bir süreçtir. Okul/kurum içi analiz sürecinde yararlanılabilecek farklı araçlar vardır. Her bir aracın analiz sürecinin bir diğlisi olarak sunacağı katkı değerlidir. Örneğin, insan kaynakları verileri eğitim planlaması ya da iş değerlendirmeleri gibi alanlarda yapılacak analizlere katkı sağlayacaktır. Ne kadar fazla araçtan faydalanılırsa okul/kurumun durumuna dair o kadar net bir tablo çizilmiş olacaktır. Okul/kurumların okul/kurum içi analiz sürecinde kullanabilecekleri araçlar, içerikleri ve nasıl erişim sağlayabileceklerine dair bilgiler Tablo 4'te verilmiştir.

Tablo 5.Okul/Kurum İçi Analiz İçerik Tablosu

Okul/Kurum İçi	Analiz İçerik Tablosu
Öğrenci sayıları	Sınıf kademeleri, meslek alan dalları, kaynaştırma öğrencileri, yabancı uyruklu öğrenciler gibi demografik özelliklere dair detaylı sınıflandırmaları kapsamalıdır. e-Okul kayıtları kullanılarak hazırlanabilir.
Akademik başarı verileri	e-Okul kayıtları kullanılarak erişim sağlanabilir.
Sosyal-kültürel-bilimsel ve sportif başarı verileri	Belirtilen alanlarda yarışma ödülleri ya da lisansları olan öğrencilere dair sayısal verileri kapsamalıdır.
Öğrenme stilleri envanteri	Okul rehberlik servisi tarafından uygulanmaktadır.
Devam-devamsızlık verileri	e-Okul kayıtları kullanılarak erişim sağlanabilir. Aynı zamanda okul rehberlik servisi tarafından devamsızlık nedenleri anketi uygulanarak detaylı bir analiz gerçekleştirilmesi önerilmektedir.
Okul disiplinini etkileyen faktörler anketi	Okul rehberlik servisi tarafından uygulanmaktadır.
İnsan kaynakları verileri	İdareci, öğretmen ve destek personeline dair sayısal veriler, lisans ya da yüksek lisans programlarından mezuniyet durumlarını da kapsamalıdır.
Öğretmenlerin hizmet içi eğitime katılma oranları	MEBBİS verileri kullanılarak erişim sağlanabilir.
Öğrenme ortamı verileri	Okulun fiziki yapısına (ana ve ek binalar, kapalı spor salonu vb.) ve öğrenme ortamlarına (sınıf sayısı, laboratuvar ve kütüphane vb.) dair verileri içermelidir.
Okul/kurum ortamını değerlendirme anketi	Okul rehberlik servisi tarafından uygulanmaktadır.

2.7.1 Teşkilat Yapısı



Şekil 1: Teşkilat Şeması

2.7.2 İnsan Kaynakları

Okul/kurumun hedefleriyle uyumlu, kurumsal ve bireysel performans için kritik olan bilgi, beceri ve tutumların tümünü kapsamalıdır. Personele ilişkin nicel veriler ile personelin sahip olduğu niteliklerin analizi yapılmalıdır.

Okul/kurumda çalışanlar ve görevleri belirlenir. Ayrıca;

- Kurumun sahip olduğu toplam norm kadro sayısı,
- Çalışan toplam personel sayısı,
- İhtiyaç duyulan branşlar ve ihtiyaç sayısı,
- Buna bağlı olarak yapılan istihdam sayısı,
- Personelin nasıl atandığı,
- Varsa geçici personelin alındığı kaynağı,
- Kadrosu olmayıp da sözleşmeli çalıştırılan personelin sayısı,
- Eğitim düzeyi, gönüllü olarak aldığı diğer görevler,
- Okul/kuruma son -en az- iki yılda gelen giden personel sayısı mümkün ise neden okul/kurumdan tayin istedikleri,
- Ortalama okulda çalışma yılı,
- Ortalama hizmet içi eğitim saati,
- Çalışana verilen ödül ve ceza sayısı gibi hususlar tablo hâlinde düzenlenebilir.
- Okul/kurumda çalışan yönetici, öğretmen, diğer personelin görevlerinin neler olduğu belirlenmelidir.

Tablo 6. Çalışanların Görev Dağılımı

Çalışanın Ünvanı	Görevleri
Okul /Kurum Müdürü	-Özel eğitim ihtiyacı olan öğrenciler ile ailelerine yönelik özel eğitim hizmetlerinin sunulmasına ilişkin gerekli tedbirleri alır. - Özel eğitim hizmetlerinin yürütülmesi için gerekli kurulların, birimlerin oluşumu ile görev ve sorumluluklarını yerine getirmelerini sağlar. - Okuldaki öğretmenlerin özel eğitim hizmetleri kapsamında iş birliği içinde çalışmalarını sağlar. - Okuldaki personelin işle ilgili sağlık ve güvenliğini sağlar.
Müdür Yardımcısı	- Müdür yardımcısı, okulun her türlü eğitim, öğretim ve yönetim işleriyle ilgili olarak okul müdürü tarafından verilen görevleri yapar. Bu görevlerin yapılmasından ve okul amaçlarına uygun olarak işleyişinden müdüre karşı sorumludur. - Özel eğitim hizmetlerinin verimli yürütülmesinde ilgili taraflar arasında koordinasyonu sağlar ve bu hizmetlerle ilgili okul müdürünün vereceği görevleri yerine getirir. - Kendisine verilen nöbet görevini yürütür, nöbetçi öğretmen ve öğrencileri izler, nöbet raporlarını inceler, varsa sorunları müdür başyardımcısına ve müdüre iletir. - Görev tanımında belirtilen diğer görevler ile müdür tarafından verilen görevleri yapar.
Atölye ve Bölüm Şefleri	Özel eğitim meslek liseleri ve özel eğitim meslek okullarında okulun fiziki şartları ve atölye sayısı dikkate alınarak alan, bölüm, atölye ve laboratuvar şefliklerine, atölye laboratuvar ve meslek dersleri öğretmenleri arasından ilgili mevzuat hükümlerine göre görevlendirilerek görev ve sorumluluklarını yerine getirirler.
Öğretmenler	- BEP'in hazırlanmasında BEP geliştirme birimi ile iş birliği yapar. - BEP'i uygular ve değerlendirir. - Okuldaki aile eğitim çalışmalarına katılır, sınıftaki öğrencilerinin ailelerine yönelik aile eğitim çalışmalarını planlar ve yürütür. - Öğrencilerin eğitim performansları doğrultusunda başka bir okula yönlendirilmesinde BEP geliştirme birimiyle iş birliği yapar. - Öğrencilerin özel gereksinimlerinden dolayı kullandığı kişisel cihaz ve aletlerin bakımı ve kontrolüne ilişkin tedbirleri alır. - Özel eğitim okulları ile özel eğitim sınıflarında grup eğitimi esastır. Ancak öğrencilerin eğitim performansları ve ihtiyaçları doğrultusunda bire bir eğitim de yapar. - Sınıf öğretmenliğinin esas olduğu okullarda, alan öğretmenleri tarafından okutulan teorik ve uygulamalı derslerin işlenişine destek vermek üzere derslere katılır. - Bireysel gelişim raporu, eğitsel değerlendirme istek formunun düzenlenmesinde diğer öğretmenler ile iş birliği yapar. - Özel yetenekli öğrencilerin danışman rehber öğretmeni veya öğretmenleriyle iş birliği içinde gelişimini takip eder.
Yardımcı Hizmetler Personeli	Özel eğitim kurumlarında çocuk gelişimi ve eğitimcisi, dil ve konuşma terapisti, ergoterapist, fizyoterapist, sosyal çalışmacı ve ihtiyaç duyulması halinde diğer mesleklerden de personel ihtiyaca göre atanabilir veya diğer kurum ve kuruluşlar ile iş birliği yapılarak 14/7/1965 tarihli ve 657 sayılı Devlet Memurları Kanununun ek 8 inci maddesindeki hükümler doğrultusunda görevlendirilebilir.

Tablo 7. İdari Personelin Hizmet Süresine İlişkin Bilgiler

Hizmet Süreleri	2024 Yıl İtibarıyla	
	Kişi Sayısı	%
1-4 Yıl	-	-
5-6 Yıl	-	-
7-10 Yıl	1	33
10.....Üzeri	2	66

Tablo 8. Öğretmenlerin Hizmet Süreleri (Yıl İtibarıyla)

Hizmet Süreleri	Kadın	Erkek	Hizmet Yılı	Toplam
1-3 Yıl	-	-	-	-
4-6 Yıl	1	1	5	2
7-10 Yıl	2	2	8	4
11-15 Yıl	7	5	12	12
16-20	3	3	18	6
20 ve üzeri	1	2	25	3

Tablo 9. Kurumdaki Mevcut Hizmetli/ Memur Sayısı

	Görevi	Erkek	Kadın	Eğitim Durumu	Hizmet Yılı	Toplam
1	Memur	1		Lise	20	
2	Hizmetli	1		Lise	22	

Tablo 10. Çalışanların Görev Dağılımı

Çalışanın Ünvanı	Görevleri
Okul /Kurum Müdürü	Personel görevlendirilmesi. Kurullar ve komisyonların oluşturulması. Toplantıların düzenlenmesi Okul içi denetim. Okul aile birliği iş ve işlemleri.
Müdür Yardımcısı	E-okul işleri Harcamalar ve taşınır işleri Personel özlük işleri Okulun eğitim öğretime hazırlanması.
Atölye ve Bölüm Şefleri	Atölyenin düzeni Öğrencilerin mesleğe hazırlanması Staj uygulamaları
Öğretmenler	Eğitim – öğretim işleri Veli toplantıları Sportif, sanatsal ve kültürel etkinlikler
Yardımcı Hizmetler Personeli	Okulun temizliği, tertip ve düzeni. Kaloriferin yakılması Tamirat işleri

Tablo 10. Okul/kurum Rehberlik Hizmetleri

Mevcut Kapasite				Mevcut Kapasite Kullanımı ve Performans					
Psikolojik Danışman Norm Sayısı	Görev Yapan Psikolojik Danışman Sayısı	İhtiyaç Duyulan Psikolojik Danışman Sayısı	Görüşme Odası Sayısı	Danışmanlık Hizmeti Alan			Rehberlik Hizmetleri İle İlgili Düzenlenen Eğitim/Paylaşım Toplantısı vb. Faaliyet Sayısı		
				Öğrenci Sayısı	Öğretmen Sayısı	Veli Sayısı	Öğretmenlere Yönelik	Öğrencilere Yönelik	Velilere Yönelik
1	1	0	1	12	1	8	3	7	4

2.7.3 Teknolojik Düzey

Okul/kurumun teknolojik altyapısı ve teknolojiyi kullanabilme düzeyi belirlenir. Okul/kurumlarda derslerde ve ders dışı etkinliklerde kullanılmakta olan araç gereçlerin sayısı ve ihtiyaç durumu belirlenmelidir. Bu aşamada okul/kurumda hangi işlemlerin elektronik ortamda yapıldığı, gelecekte hangi iş ve işlemlerin elektronik ortamda yapılmasının düşünüldüğü de belirtilmelidir.

Tablo 12. Teknolojik Araç-Gereç Durumu

Araç-Gereçler	2021	2022	2023	İhtiyaç
Fotokopi Makinesi	1	1	1	1
Bilgisayar	5	5	5	0
Akıllı tahta	14	14	14	0
Bilgisayar Sınıfı	1	1	1	0
3d Yazıcı	0	0	1	0
Projeksiyon	2	2	2	0
Kamera	0	1	1	0

Tablo 13. Fiziki Mekan Durumu

Fiziki Mekân	Var	Yok	Adedi	İhtiyaç	Açıklama
Öğretmen Çalışma Odası		X		-	
Ekipman Odası	X			1	
Kütüphane		X		1	
Rehberlik Servisi	X		1		
Resim Odası	X		1		
Müzik Odası		X		1	
Çok Amaçlı Salon		X		1	
Spor Salonu		X		1	

2.7.4-Mali Kaynaklar

Kurumun mali kaynakları, bütçe büyüklüğü, döner sermaye, okul-aile birliği gelirleri, kantin vb. gelirler ve harcama kalemleri ortaya konulur. Bütçe işlemlerinin kim tarafından yürütüldüğü belirtilir. Enflasyon oranı da dikkate alınarak plan dönemi boyunca gerçekleşecek kaynak artışı tahmini olarak belirlenir.

Tablo 14. Kaynak Tablosu

Kaynaklar	2024	2025	2026	2027	2028
Genel Bütçe	900.000,00 TL	990.000,00 TL	1.080.000,00	1.110.000,00	1.200.000,00
Okul Aile Birliği	20.000,00 TL	30.000,00 TL	35.000,00 TL	40.000,00 TL	45.000,00 TL
Özel İdare	-	-	-	-	-
Kira Gelirleri	50.000,00 TL	55.000,00 TL	60.000,00 TL	65.000,00 TL	70.000,00 TL
Döner Sermaye	-	-	-	-	-
Dış Kaynak/Projeler	100.000,00				
Diğer	-	-	-	-	-
TOPLAM	1.070.000,00	1.075.000,00	1.175.000,00	1.215.000,00	1.315.000,00

Tablo 15. Harcama Kalemler

Harcama Kalemi	Çeşitleri
Personel	Ücretli olarak çalışan personelin (sekreter temizlik, güvenlik) ücret, vergi, sigorta vb. giderleri
Onarım	Okul/kurum binası ve tesisatlarıyla ilgili her türlü küçük onarım; makine, bilgisayar, yazıcı vb. bakım giderleri
Sosyal-sportif faaliyetler	Etkinlikler ile ilgili giderler
Temizlik	Temizlik malzemeleri alımı
İletişim	Telefon, faks, internet, posta, mesaj giderleri
Kırtasiye	Her türlü kırtasiye ve sarf malzemesi giderleri
Yakacak	Doğalgaz ısınma ve Yemekhane gaz kullanımı
Yemek Hizmeti	Engelli Bireylerin öğle yemeği gideri

Tablo 16. Gelir-Gider Tablosu

YILLAR	2021		2022		2023	
	GELİR	GİDER	GELİR	GİDER	GELİR	GİDER
HARCAMA KALEMLERİ						
Temizlik	120.000	25.000,00	60.000,00	20.000,00	50.000,00	15.000,00
Küçük Onarım		-		-		-
Bilgisayar Harcamaları		10.000,00		-		-
Büro Makinaları Harcamaları		45.000,00		-		-
Telefon		1.500,00		2000,00		2500,00
Sosyal Faaliyetler		-		-		-
Kırtasiye		30.000,00		25.000,00		15.000,00
GENEL		116.500,00		47.000,00		32.500,00

2.7.5- İstatistik Veriler

Tablo 17. Sınıf Düzeyleri Durumu

Sınıf Düzeyi	2021	2022	2023
Ana sınıfı öğrenci sayısı	27	26	28
İlkokul öğrenci sayısı	15	15	18
Ortaokul öğrenci sayısı	15	14	16
TOPLAM	57	55	62

Tablo 18. Yapılan Etkinlikler (Son 3 yıl)

Yapılan Etkinlikler	2021		2022		2023	
	Öğretmen	Öğrenci	Öğretmen	Öğrenci	Öğretmen	Öğrenci
23 Nisan Ulusal Egemenlik ve Çocuk Bayramı Kutlaması	23	56	21	50	23	58
29 Ekim Cumhuriyet Bayramı Kutlaması	22	55	20	52	22	59
Yıl sonu mezuniyeti	22	54	22	54	22	53
Tubitak sergisi	7	10				

Tablo 19. Kademelerin öğrenci bilgileri

KADEMELER	2021		2022		2023	
	Öğrenci sayısı	Devamsız öğrenci	Öğrenci sayısı	Devamsız öğrenci	Öğrenci sayısı	Devamsız öğrenci
Okul Öncesi öğrencisi	6	-	5	-	7	-
İlkokul Öğrencisi	15	1	15	1	18	1
Ortaokul Öğrencisi	15	-	14	1	16	1
ORANI	%97		%95		%96	

Tablo 20. Sınıf ve Öğrenci Bilgileri

SINIFI	Kız	Erkek	Toplam	SINIFI	Kız	Erkek	Toplam
Ana Sınıfı A	6	9	15	5.Sınıf	2	1	3
Ana Sınıfı B	7	8	15	6.Sınıf	1	1	2
1.Sınıf	1	4	5	7.Sınıf	3	2	5
2. Sınıf	1	2	3	8.Sınıf	2	1	3
3. Sınıf	-	3	3	Özel Eğitim Sınıfı	1	2	3
4. Sınıf	1	2	3				
ÖzelEğitim Sınıfı	-	3	3				
Görme Engelli. Sınıfı	-	3	3				

Tablo 21. Fiziki Mekanlar

Spor Salonu	yok	Revir	1
Çok Amaçlı Salon	yok	Rehberlik Odası	1
BTS Laboratuvarı	Var	Resim odası	1
Sınıf adedi	13	Memur Odası	1
İdari oda sayısı	2	Bireysel eğitim odası	1
Öğretmenler odası	1	Spor odası	1
yemekhane	1	Çay odası	1

Tablo 22. Bina Isınma Şekli

Isınma durumu	2021	2022	2023
Kömür Kazanı	X	X	
Doğalgaz Kombi sistemi			X

Tablo 23. Engell Düzeyi

Engel Düzeyi	2021	2022	2023
İşitme Engelli öğrenci sayısı	52	51	56
Bedensel Engelli öğrenci sayısı	1	1	1
Görme Engelli öğrenci sayısı	4	3	5
	57	55	62

2.8-Çevre Analizi (PESTLE)

PESTLE analiziyle müdürlüğümüz çalışmalarını üzerinde etkili olan veya olabilecek politik, ekonomik, sosyokültürel, teknolojik, yasal ve çevresel dış etkenlerin tespit edilmesi amaçlanmıştır. Bu alanlardaki eğilimler tespit edilerek amaç ve hedefler oluşturulurken dikkate alınmıştır. Söz konusu etkenlerin saptanmasında PESTLE matrisinden faydalanılmıştır.

Bu analizde; büyük resme bakarak idareyi etkileyen veya etkileyebilecek değişiklikler, eğilimler vb. durumların sınıflandırılması sağlanır.

Analiz adında yer alan baş harflerden de anlaşılacağı gibi idare üzerinde etkili olan/olabilecek;

- Politik (Political)
- Ekonomik (Economic)
- Sosyokültürel (Socio-cultural)
- Teknolojik (Technological)
- Yasal (Legal)
- Çevresel (Environmental) dış etkenler tespit edilir.

Analizde ayrıca; tespit edilen hususlar gerçekleştiğinde oluşturacağı potansiyel fırsat ve tehditlerin ortaya konulması beklenmektedir. Böylece tespitlerin ve ihtiyaçların belirlenmesi ve buna yönelik stratejilerin geliştirilmesinde önemli bir aşama kaydedilmiş olur

Tablo 24. PESTLE Analiz Tablosu

Politik-Yasal etkenler	Ekonomik etkenler
<ul style="list-style-type: none"> • Kalkınma Planı ve Orta Vadeli Program, • Bakanlık, il ve ilçe stratejik planlarının incelenmesi, • Yasal yükümlülüklerin belirlenmesi, • Oluşturulması gereken kurul ve komisyonlar, • Okul/kurum çevresindeki politik durum. 	<ul style="list-style-type: none"> • Okul/kurumun bulunduğu çevrenin genel gelir durumu, • İş kapasitesi, • Okul/kurumun gelirini arttırıcı unsurlar, • Okul/kurumun giderlerini arttıran unsurlar, • Tasarruf sağlama imkânları, • İşsizlik durumu, • Mal-ürün ve hizmet satın alma imkânları, • Kullanılabilir bütçe
Sosyokültürel etkenler	Teknolojik etkenler
<ul style="list-style-type: none"> • Kariyer beklentileri, • Ailelerin ve öğrencilerin bilinçlenmeleri, • Aile yapısındaki değişimler (geniş aileden çekirdek aileye geçiş, erken yaşta evlenme vs.), • Nüfus artışı, • Göç, • Nüfusun yaş gruplarına göre dağılımı, • Hayat beklentilerindeki değişimler (Hızlı para kazanma hırısı, lüks yaşama düşkünlük, kırsal alanda kentsel yaşam), • Beslenme alışkanlıkları, • Değerler, mesleki etik kuralları vb. 	<ul style="list-style-type: none"> • Okul/kurumun teknoloji kullanım durumu • e- Devlet uygulamaları, • Dijital Platformlar üzerinden uzaktan eğitim imkânları, • Okul/kurumun sahip olmadığı teknolojik araçlar • Personelin ve öğrencilerin teknoloji kullanım kapasiteleri, • Personelin ve öğrencilerin sahip olduğu teknolojik araçlar, • Teknoloji alanındaki gelişmeler • Teknolojinin eğitimde kullanımı
Çevresel Etkenler	
<ul style="list-style-type: none"> • Hava ve su kirlenmesi, • Toprak yapısı, • Bitki örtüsü, • Doğal kaynakların korunması için yapılan çalışmalar, • Çevrede yoğunluk gösteren hastalıklar, • Doğal afetler (deprem kuşağında bulunma, Covid 19, kene vakaları vb.) 	

2.9-GZFT Analizi

Okulumuzun temel istatistiklerinde verilen okul künyesi, çalışan bilgileri, bina bilgileri, teknolojik kaynak bilgileri ve gelir gider bilgileri ile paydaş anketleri sonucunda ortaya çıkan sorun ve gelişime açık alanlar iç ve dış faktör olarak değerlendirilerek GZFT tablosunda belirtilmiştir. Dolayısıyla olguyu belirten istatistikler ile algıyı ölçen anketlerden çıkan sonuçlar tek bir analizde birleştirilmiştir.

Kurumun güçlü ve zayıf yönleri donanım, malzeme, çalışan, iş yapma becerisi, kurumsal iletişim gibi çok çeşitli alanlarda kendisinden kaynaklı olan güçlülükleri ve zayıflıkları ifade etmektedir ve ayrımda temel olarak okul müdürü/müdürlüğü kapsamında bakılarak iç faktör ve dış faktör ayrımı yapılmıştır.

İçsel Faktörler

Güçlü Yönler

Öğrenciler	-Öğrenci sınıf mevcutlarının uygun olması -Öğrenci devamsızlık oranının düşük olması
Çalışanlar	-Kendini geliştiren, gelişime açık ve teknolojiyi kullanan öğretmenlerin olması -Tecrübeli ve istekli öğretim kadrosunun olması.
Veliler	-Yeniliğe ve iletişime açık veli profilinin olması.
Bina ve Yerleşke	-Derslik sayısının yeterli olması
Donanım	-Bilgi ve iletişim teknolojilerinin(akıllı tahta) eğitim ve öğretim süreçlerinde etkin bir şekilde kullanılması -Öğretmenlere, sınıflarda teknolojiyi materyal olarak kullanma fırsatının verilmesi,
Bütçe	-Bütçe kaynaklarının yeterli düzeyde aktarılması
Yönetim Süreçleri	-Yönetim tarafından kurum kültürünün oluşturulmuş olması - Okul kararları alınırken paydaşların görüş ve önerilerinin dikkate alınması
İletişim Süreçleri	-Kurum içi iletişim kanallarının açık olması

Zayıf Yönler

Öğrenciler	-Öğrencilerin okuma alışkanlıklarının yetersizliği -Öğrencilerimizde çevre ve temizlik bilincinin yetersizliği
Çalışanlar	-Öğretmenlerin mesleki gelişimlerini artırıcı faaliyetlerinin azlığı
Veliler	-Veli toplantılarına katılımın beklenen düzeyde olmaması -Velinin aşırı korumacılık anlayışı
Bina ve Yerleşke	Okul çevre düzenlenmesinin yetersiz olması
Donanım	Okul bahçesinde çocuklar için yeterli araç gereç olmaması
Bütçe	Okulumuzdaki eksiklikleri giderecek bütçenin yetersiz olması.
Yönetim Süreçleri	Yönetici, öğretmen ve çalışanların motivasyon ve örgütsel bağlılık düzeylerinin düşük olması.
İletişim Süreçleri	Öğrenci ve velilerle yaşanan iletişim sorunları

Dışsal Faktörler

Fırsatlar

Politik	-Çevremizde kurumsal ve bireysel bazda sürekli gelişmeyi hedefleyen bilinç düzeyinin artıyor olması. -Bakanlığımızda;katılımcı,planlı,gelişimci,şeffaf ve performansa dayalı stratejik yönetim” anlayışına geçme çabaları
Ekonomik	-Ekonomik durumları iyi olan velilerin destekleri
Sosyolojik	-Toplum nezdinde eğitimin gereğine; bilinç ve duyarlılığının artması Çevremizin aynı sosyo-kültürel yapıya sahip olması
Teknolojik	-Eğitim kullanılan araç-gereçlerde ,teknolojik ekipmanlarda ve iletişimde yeni teknolojilerin kullanılması
Mevzuat-Yasal	-Eğitimde fırsat eşitliğine yönelik alınan tedbirlerin her geçen gün daha artırılması hususundaki çabalar -Psikolojik, sosyal ve hatta fiziksel şiddetin eğitim ve disiplin aracı olarak kullanılmasına son verilmesi
Ekolojik	-Doğal ortamların eğitim ortamlarını(okul) olumsuz etkilemesine karşı(soğuk-sıcak-yağış-ulaşım vb.) teknoloji ve tedbirlerin gelişmesi -Tüm toplumlarda artan çevre bilinci

Tehditler

Politik	* Eğitim politikalarında çok sık değişiklik yapılması ve eğitim sistemindeki düzenlemelere ilişkin pilot uygulamaların yetersizliği * Personel Politikaları nedeniyle okulumuzda ki destek personel yetersizliği ve bunu telafi edebilecek hizmet alımında yaşanan kaynak sorunu
Ekonomik	* Velilerin Sosyo-ekonomik düzeylerindeki farklılıklar. * Eğitim ve öğretimde kullanılan cihaz ve makinelerin yüksek teknolojilere sahip olması nedeniyle bakım, onarımlarının pahalı olması dolayısıyla okulların ve velilerin maddi yönden zorlanması
Sosyolojik	*Medyanın (tv, internet, magazin, diziler vb.) öğrenciler üzerinde olumsuz etkilerinin *İnsanların çocuklarının eğitime yönelik duyarlılıklarının aynı oranda olmaması
Teknolojik	* Sürekli gelişen ve değişen teknolojileri takip etme zorunluluğundan doğan maddi kaynak sorunu * E-ortamın güvenliğinin tam sağlanamaması, yersiz, kötüye kullanımları ve yeni gelişen suçlar
Mevzuat-Yasal	* Sürekli gelişen ve değişen teknolojileri takip etme zorunluluğundan doğan maddi kaynak sorunu *E-ortamın güvenliğinin tam sağlanamaması, yersiz, kötüye kullanımları ve yeni gelişen suçlar
Ekolojik	• Yeni nesillerde çevre bilincine karşı duyarsızlık.

2.10. Tespit ve İhtiyaçların Belirlenmesi

Durum analizi çerçevesinde gerçekleştirilen tüm çalışmalardan elde edilen veriler; paydaş anketleri, toplantı tutanakları vs. göz önünde bulundurularak özet bir bakış geliştirilmesi sürecidir. Oluşturulan tablo amaç ve hedeflere ulaşmak için temel yapıyı oluşturacaktır.

3.GELECEĐE BAKIŐ

GeleceĐe bakıő s¼recinde okul/kurum misyon, vizyon ve temel deĐerler bildirimlerini belirler. Misyon, vizyon ve temel deĐerler, okul/kurumun uzun vadede idealleri doĐrultusunda ilerleyebilmesi i¼in y¼nlendiricilik iŐlevi g¼r¼r. Okul/kurum, bu aŐamada misyon ve vizyonlarını ifade edecek, temel deĐerlerini belirleyecek, temalarını, ama¼larını, hedeflerini ve stratejilerini ortaya koyacaklardır.

Okul/kurumun geleceĐe bakıŐını belirlemede birinci derecede sorumlu kiŐi űst y¼neticidir. űst y¼netici (okul/kurum m¼d¼r¼), stratejik plan d¼neminin otesine ge¼en geleceĐe bakıŐın geliŐtirilmesinde Okul/kurum Strateji GeliŐtirme Kurulu'nun g¼r¼Ő¼n¼ almalıdır.

GeleceĐe bakıŐ, okul/kurumun uzun vadede neyi, hangi temel deĐerler ¼er¼evesinde baŐarmak istediĐini ifade etmekte olup Őu sorulara cevap verir;

- Hangi misyonu (ana g¼rev ve sorumlulukları) yerine getirmek i¼in varız?
- Uzun vadede baŐarmak istediĐimiz vizyonumuz (idealimiz) nedir?
- Misyonumuzu yerine getirip vizyonumuza ulaŐmaya ¼alıŐırken ne t¼r bir ¼alıŐma felsefesini ve deĐerleri esas almalıyız?

űst y¼netici tarafından strateji geliŐtirme kurulu ve stratejik planlama ekibine, geleceĐe bakıŐın detaylarının belirlenmesi i¼in bir perspektif verilir. GeleceĐe bakıŐ ile stratejik planın sonraki ¼alıŐmalarının bu perspektif temelinde y¼r¼t¼lmesi gerekir.

3.1-Misyon

Okulumuzda ¼aĐdaŐ d¼nyaya ayak uydurabilen, normal yaŐıtlarıyla uyumlu Atat¼rk ilke ve inkılâplarına baĐlı, engelleri aŐmayı bilen bireyler yetiŐtirmektedir.

3.2-Vizyon

Topluma, sosyal hayata ve űst oĐrenime hazır, T¼rk¼eyi oĐrenmeye kullanmaya yatkın, m¼cadeleci kiŐilik yapısı saĐlam bireyler kazandırmak.

3.3-Temel Deęerlerimiz

- ❖ Hizmet bekleyenlerin ihtiyalarına odaklanmak,
- ❖ Ülkemizin geleceęi konusunda sorumluluk,
- ❖ Birbirine saygı ve sevgi göstermek,
- ❖ Her alıřana deęer vermek, eřit fırsat tanımak,
- ❖ Hatayı oluřmadan önlemek,
- ❖ Açık ve dürüst iletişim,
- ❖ evreyi koruma bilinci,
- ❖ Sürekli geliřim,
- ❖ Herkese katma deęer üretme fırsatı tanımak,
- ❖ Problemin deęil, özümün parası olmaya alıřmak,
- ❖ Karar almada řeffaflık ve hesap verebilirlik.
- ❖ Ben deęil biz kültürünü yerleřtirmek,
- ❖ Milli ve manevi deęerlere baęlı kalmak,
- ❖ Demokrasi kültürüne sahip olma

4.AMAÇ, HEDEF, PERFORMANS GÖSTERGESİ VE STRATEJİLER

5018 sayılı Kamu Malî Yönetimi ve Kontrol Kanunu kapsamında 2021 yılında performans esaslı bütçe sisteminden program bazlı performans bütçe sistemine geçildiğinde, kamu idarelerinin stratejik planlarında belirlediği hedeflere ne ölçüde ulaştığını izleyebilmek ve ortaya çıkan sonuçları değerlendirebilmek her zamankinden daha anlamlı bir hâle gelmiştir. Çünkü; performans esaslı bütçe dönemlerinde kamu idarelerinin ortaya koyduğu amaç ve hedeflerle analitik bütçe uygulamaları arasında tam anlamıyla bir ilişki kurulamadığı, karar alma süreçlerinin sağlıklı yürütülemediği gözlemlenmiştir. Bu nedenle, bütçe ile tahsis edilen kamu kaynaklarıyla idarelerin yürüttüğü faaliyetlerde etkinliğin ve verimliliğin sağlanabilmesine yönelik program bütçe anlayışına geçilmesi söz konusu olmuştur.

Tablo25. Amaç, Hedef, Gösterge ve Stratejilere İlişkin Kartlar

Amaç 1	Öğrencilerin eğitim ve öğretime etkin katılımlarıyla eğitim öğretim sürecini tamamlamalarını sağlamak.
Hedef 1.1	Öğrencilerin okula erişim, devam ve okulu tamamlama oranları artırılabilecektir.
Amaç 1	Öğrencilerin eğitim ve öğretime etkin katılımlarıyla eğitim öğretim sürecini tamamlamalarını sağlamak.
Hedef 1.2	Öğrencilerin ders dışı etkinliklere katılımları artırılabilecektir.
Amaç 2	Öğrencilerin gelişimlerini bir bütün olarak desteklenmesini, ilgi, yetenek, değer, tutum ve kişilik özelliklerini keşfetmesini sağlamak.
Hedef 2.1	Öğrencilerin bir bütün olarak gelişimlerini desteklemek ve gelişimlerini olumsuz yönde etkileyebilecek risk etmenlerini azaltmak, koruyucu etmenleri artırmak amacıyla çalışmalar yürütülecektir.
Amaç 2	Öğrencilerin gelişimlerini bir bütün olarak desteklenmesini, ilgi, yetenek, değer, tutum ve kişilik özelliklerini keşfetmesini sağlamak.
Hedef 2.2	Öğrencilerin gelişimlerini olumsuz yönde etkileyebilecek problemlerin çözümüne yardımcı olmak amacıyla çalışmalar yürütülecektir.
Amaç 3	Yönetici, öğretmen ve diğer personelin bilgi, beceri ve mesleki yeterliliklerini geliştirmeleri için eğitim almaları sağlanacaktır.
Hedef 3.1	Okuldaki yönetici ve öğretmenlerin bilgi, beceri ve mesleki yeterliliklerinin artırılmasına yönelik çalışmalar yapılacaktır.
Amaç 3	Yönetici, öğretmen ve diğer personelin bilgi, beceri ve mesleki yeterliliklerini geliştirmeleri için eğitim almaları sağlanacaktır.
Hedef 3.2	Ailelere yönelik bilgi, beceri ve tutumların geliştirilmesine yönelik çalışmalar yapılacaktır.
Amaç 3	Yönetici, öğretmen ve diğer personelin bilgi, beceri ve mesleki yeterliliklerini geliştirmeleri için eğitim almaları sağlanacaktır.
Hedef 3.3	Okuldaki diğer personelin özel eğitim alanında bilgi ve farkındalıklarının artırılmasına yönelik çalışmalar yapılacaktır.
Amaç 4	Okul ve kurumların eğitim ve öğretime katılımını artırmak amacıyla bölgesel (yerel), ulusal ve uluslararası proje, araştırma, yarışma ve etkinliklere katılımı artırılabilecektir.
Hedef 4.1	Okuldaki diğer personelin özel eğitim alanında bilgi ve farkındalıklarının artırılmasına yönelik çalışmalar yapılacaktır.
Amaç 5	Okulun eğitimin temel ilkeleri doğrultusunda niteliğini artırmak amacıyla kurumsal kapasite geliştirilecektir.
Hedef 5.1	Eğitim ve öğretimin sağlıklı ve güvenli bir ortamda gerçekleştirilmesi için okul sağlığı ve güvenliği geliştirilecektir.
Amaç 5	Okulun amaçlarına ulaşmasını sağlayacak kurumsal imkân ve yetkinlikler verimli ve sürdürülebilir bir şekilde geliştirilecektir.
Hedef 5.2	İklim değişikliğinin olumsuz etkilerini azaltmak ve çevresel sürdürülebilirliği sağlamak için tasarruf tedbirleri kapsamında enerji verimliliği artırılabilecektir.

Tablo 26 : Amaç, Hedef, Performans Göstergesi ve Stratejiler

Amaç 1	Öğrencilerin eğitim ve öğretime etkin katılımlarıyla eğitim öğretim sürecini tamamlamalarını sağlamak.								
Hedef 1.1	Öğrencilerin okula erişim, devam ve okulu tamamlama oranları artırılabacaktır.								
Performans Göstergeleri	Hedef Etkisi*	Başlangıç Değeri**	2024	2025	2026	2027	2028	İzleme Sıklığı	Rapor Sıklığı
PG1.1.1. İl-ilçe özel eğitim hizmetleri kurulu tarafından yerleştirilme kararı verilen öğrencilerin kayıt yaptırma oranı (%)	15	%75	80	85	90	95	100	6 ay	12 ay
PG1.1.2. Bir eğitim ve öğretim yılında devamsızlık süresi 50 günden fazla olan öğrenci oranı (%)	15	%5	4	3	2	1	0	6 ay	12 ay
PG1.1.3. Bir dönem devamsızlık yapan öğrencilerin oranı	15	%2	2	2	1	1	0	6 ay	12 ay
PG1.1.4. Devamsızlık süresi 20 günü aşan öğrencilerin oranı	15	%10	9	8	5	3	0	6 ay	12 ay
PG1.1.5. Bir eğitim ve öğretim yılında örgün eğitimden ayrılan öğrenci oranı (%)	10	%2	2	2	1	1	0	6 ay	12 ay
PG1.1.6. Sağlık sorunları ve diğer nedenlerle okula devam edemeyen öğrencilerin uygun eğitim ortamlarına yönlendirilme ve yerleştirilme oranı (%)	10	%3	2	2	1	1	0	6 ay	12 ay
PG 1.1.7. Okula yeni başlayan öğrencilerden uyum eğitimine katılanların oranı	10	%60	65	70	75	80	85	6 ay	12 ay
Koordinatör Birim	Hedefin gerçekleşmesi ile ilgili tüm faaliyetlerin koordine edilmesinden sorumlu olan tek bir birimdir (Okul/kurumun idaresi, rehberlik servisi, zümre başkanları vb. gibi).								
İş birliği Yapılacak Birimler	Hedefin gerçekleşmesi ile ilgili faaliyetlerin gerçekleştirilmesinde sorumlulukları olan birimlerdir.								
Riskler	Hedefin gerçekleşmesini etkileyebilecek en fazla beş riske yer verilir.								
Stratejiler	Hedeflerin nasıl gerçekleştirileceğine yönelik en fazla beş stratejiye maddeler hâlinde yer verilir. S1. İl-ilçe özel eğitim hizmetleri kurulu tarafından yerleştirilme kararı verilen öğrencilerden kayıt yaptırmayanlar tespit edilerek önlemeye yönelik tedbirler alınacaktır. S2. Öğrencilerin devamsızlık nedenlerine yönelik okul, öğrenci ve veli iş birliğiyle bu nedenleri ortadan kaldıracak çalışmalar yürütülecektir. S3. Devamsızlık sonucu ortaya çıkan olumsuz etkileri azaltmaya yönelik eğitim programları, sosyal etkinlikler, uzaktan öğrenme gibi telafi tedbirleri geliştirilecektir.								

	S4. Okul ortamı; öğrencilerin öğrenme motivasyonunu geliştirecek şekilde bilimsel, sosyal, kültürel, sanatsal ve sportif imkanları artırılabilecektir. S5. Öğrencilerin örgün eğitimden ayrılma nedenlerine yönelik çalışmalar yapılarak bunların ortadan kaldırılmasına yönelik tedbirler alınacaktır. S6. Öğrencilerin uygun eğitim ortamlarına yönlendirilmesi amacıyla yeniden eğitsel değerlendirme ve tanılama yapılması için Rehberlik ve Araştırma Merkezi'ne (RAM) yönlendirme yapılacaktır. S7. Okula yeni başlayan öğrencilere oryantasyon eğitimiyle okulun yapısı ve imkanları tanıtılarak uyumları sağlanacaktır.
Maliyet Tahmini	Hedefin gerçekleşmesine ilişkin ihtiyaç duyulan toplam tahmini maliyete yer verilir.
Tespitler	Durum analizi sonuçlarından elde edilmiş ve belirlenen hedefe gerekçe olabilecek en fazla beş maddeye yer verilir.
İhtiyaçlar	Tespit edilen ihtiyaç ya da sorun alanlarına yönelik ortaya konulan çözümleri içeren en fazla beş maddeye yer verilir.

Amaç 1	Öğrencilerin eğitim ve öğretime etkin katılımlarıyla eğitim öğretim sürecini tamamlamalarını sağlamak.									
Hedef 1.2	Öğrencilerin ders dışı etkinliklere katılımları artırılabilecektir.									
Performans Göstergeleri	Hedefe Etkisi*	Başlangıç Değeri**	2024	2025	2026	2027	2028	İzleme Sıklığı	Rapor Sıklığı	
PG1.2.1. Bir eğitim ve öğretim yılında bilimsel, sosyal, kültürel, sanatsal ve sportif alanlarda faaliyetlere katılan öğrenci oranı (%)	50	%10	15	20	25	30	50	6 ay	12 ay	
PG1.2.2. Yerel, ulusal ve uluslararası etkinliklere (proje, yarışma vb.) katılan öğrenci oranı (%)	50	%1	2	3	4	5	6	6 ay	12 ay	
Koordinatör Birim	Hedefin gerçekleşmesi ile ilgili tüm faaliyetlerin koordine edilmesinden sorumlu olan tek bir birimdir (Okul/kurumun idaresi, rehberlik servisi, zümre başkanları vb. gibi).									
İş birliği Yapılacak Birimler	Hedefin gerçekleşmesi ile ilgili faaliyetlerin gerçekleştirilmesinde sorumlulukları olan birimlerdir.									
Riskler	Hedefin gerçekleşmesini etkileyebilecek en fazla beş riske yer verilir.									
Stratejiler	Hedeflerin nasıl gerçekleştirileceğine yönelik en fazla beş stratejiye maddeler hâlinde yer verilir. S1. Bilimsel, Sosyal, kültürel, sanatsal ve sportif alanlarda kurum içi ve kurum dışı düzenlenen faaliyetler artırılabilecektir. S2. Okul içinde başarıyı teşvik edecek yarışmalar düzenlenerek öğrencilerin ödüllendirilmesi sağlanacaktır. S3. Öğrencilerin yerel, ulusal ve uluslararası etkinliklere (proje, yarışma vb.) katılımları teşvik edilecektir. S4. Öğrenciler için bilimsel, sosyal, kültürel, sanatsal ve sportif faaliyetler									

	düzenlenmesi için kurum, kuruluş, sivil toplum kuruluşları vb. ile iş birliği yapılacaktır.
Maliyet Tahmini	Hedefin gerçekleşmesine ilişkin ihtiyaç duyulan toplam tahmini maliyete yer verilir.
Tespitler	Durum analizi sonuçlarından elde edilmiş ve belirlenen hedefe gerekçe olabilecek en fazla beş maddeye yer verilir.
İhtiyaçlar	Tespit edilen ihtiyaç ya da sorun alanlarına yönelik ortaya konulan çözümleri içeren en fazla beş maddeye yer verilir.

Amaç 2	Öğrencilerin gelişimlerini bir bütün olarak desteklenmesini, ilgi, yetenek, değer, tutum ve kişilik özelliklerini keşfetmesini sağlamak.									
Hedef 2.1	Öğrencilerin bir bütün olarak gelişimlerini desteklemek ve gelişimlerini olumsuz yönde etkileyebilecek risk etmenlerini azaltmak, koruyucu etmenleri artırmak amacıyla çalışmalar yürütülecektir.									
Performans Göstergeleri	Hedefe Etkisi*	Başlangıç Değeri**	2024	2025	2026	2027	2028	İzleme Sıklığı	Rapor Sıklığı	
PG 2.1.1 Sosyal duygusal gelişim alanına yönelik çalışma yapılan öğrenci oranı	33	2	2	3	4	5	7	6 ay	12 ay	
PG 2.1.2. Akademik gelişim alanına yönelik çalışma yapılan öğrenci oranı	33	1	2	5	10	12	15	6 ay	12 ay	
PG 2.1.3. Kariyer gelişim alanına yönelik çalışma yapılan öğrenci oranı	34	0	1	2	3	4	5	6 ay	12 ay	
Koordinatör Birim	Hedefin gerçekleşmesi ile ilgili tüm faaliyetlerin koordine edilmesinden sorumlu olan tek bir birimdir (Okul/kurumun idaresi, rehberlik servisi, zümre başkanları vb. gibi).									
İş birliği Yapılacak Birimler	Hedefin gerçekleşmesi ile ilgili faaliyetlerin gerçekleştirilmesinde sorumlulukları olan birimlerdir.									
Riskler	Hedefin gerçekleşmesini etkileyebilecek en fazla beş riske yer verilir.									
Stratejiler	Hedeflerin nasıl gerçekleştirileceğine yönelik en fazla beş stratejiye maddeler hâlinde yer verilir. S1. Rehberlik ihtiyacı belirleme anketi sonuçlarından yararlanarak gelişim alanlarına yönelik öğrencilerle yürütülecek çalışmalar belirlenecektir. S2. Belirlenen çalışmalar okul rehberlik ve psikolojik danışma programı kapsamında uygulanacaktır.									
Maliyet Tahmini	Hedefin gerçekleşmesine ilişkin ihtiyaç duyulan toplam tahmini maliyete yer verilir.									

Tespitler	Durum analizi sonuçlarından elde edilmiş ve belirlenen hedefe gerekçe olabilecek en fazla beş maddeye yer verilir.
İhtiyaçlar	Tespit edilen ihtiyaç ya da sorun alanlarına yönelik ortaya konulan çözümleri içeren en fazla beş maddeye yer verilir.

Amaç 2	Öğrencilerin gelişimlerini bir bütün olarak desteklenmesini, ilgi, yetenek, değer, tutum ve kişilik özelliklerini keşfetmesini sağlamak.									
Hedef 2.2	Öğrencilerin gelişimlerini olumsuz yönde etkileyebilecek problemlerin çözümüne yardımcı olmak amacıyla çalışmalar yürütülecektir.									
Performans Göstergeleri	Hedefe Etkisi*	Başlangıç Değeri**	2024	2025	2026	2027	2028	İzleme Sıklığı	Rapor Sıklığı	
PG 2.2.1 Bireysel psikolojik danışma yapılan öğrenci oranı	50	3	4	5	6	7	8	6 ay	12 ay	
PG 2.2.2. Psikososyal müdahale kapsamında çalışma yapılan öğrenci oranı	50	1	1	2	4	6	8	6 ay	12 ay	
Koordinatör Birim	Hedefin gerçekleşmesi ile ilgili tüm faaliyetlerin koordine edilmesinden sorumlu olan tek bir birimdir (Okul/kurumun idaresi, rehberlik servisi, zümre başkanları vb. gibi).									
İş birliği Yapılacak Birimler	Hedefin gerçekleşmesi ile ilgili faaliyetlerin gerçekleştirilmesinde sorumlulukları olan birimlerdir.									
Riskler	Hedefin gerçekleşmesini etkileyebilecek en fazla beş riske yer verilir.									
Stratejiler	Hedeflerin nasıl gerçekleştirileceğine yönelik en fazla beş stratejiye maddeler hâlinde yer verilir. S1 Okul risk haritaları sonuçları doğrultusunda çalışma yapılması gereken öğrenciler belirlenecektir. S2 Belirlenen öğrencilerle bireysel veya grupta çalışmalar yürütülecektir.									
Maliyet Tahmini	Hedefin gerçekleşmesine ilişkin ihtiyaç duyulan toplam tahmini maliyete yer verilir.									
Tespitler	Durum analizi sonuçlarından elde edilmiş ve belirlenen hedefe gerekçe olabilecek en fazla beş maddeye yer verilir.									
İhtiyaçlar	Tespit edilen ihtiyaç ya da sorun alanlarına yönelik ortaya konulan çözümleri içeren en fazla beş maddeye yer verilir.									

Amaç 3	Yönetici, öğretmen ve diğer personelin bilgi, beceri ve mesleki yeterliliklerini geliştirmeleri için eğitim almaları sağlanacaktır.
---------------	---

Hedef 3.1	Okuldaki yönetici ve öğretmenlerin bilgi, beceri ve mesleki yeterliliklerinin artırılmasına yönelik çalışmalar yapılacaktır.								
Performans Göstergeleri	Hedefe Etkisi*	Başlangıç Değeri**	2024	2025	2026	2027	2028	İzleme Sıklığı	Rapor Sıklığı
PG 3.1.1 Düzenlenen eğitim sayısı	50	0	1	2	3	4	5	6 ay	12 ay
PG 3.1.2 Eğitime katılan yönetici ve öğretmen sayısı	50	0	10	12	15	17	20	6 ay	12 ay
Koordinatör Birim	Hedefin gerçekleşmesi ile ilgili tüm faaliyetlerin koordine edilmesinden sorumlu olan tek bir birimdir (Okul/kurumun idaresi, rehberlik servisi, zümre başkanları vb. gibi).								
İş birliği Yapılacak Birimler	Hedefin gerçekleşmesi ile ilgili faaliyetlerin gerçekleştirilmesinde sorumlulukları olan birimlerdir.								
Riskler	Hedefin gerçekleşmesini etkileyebilecek en fazla beş riske yer verilir.								
Stratejiler	S1 Yönetici ve öğretmenlerin bilgi, beceri ve mesleki yeterliliklerinin geliştirilmesine yönelik fırsatlar sağlanacaktır.								
Maliyet Tahmini	Hedefin gerçekleşmesine ilişkin ihtiyaç duyulan toplam tahmini maliyete yer verilir.								
Tespitler	Durum analizi sonuçlarından elde edilmiş ve belirlenen hedefe gerekebilecek en fazla beş maddeye yer verilir.								
İhtiyaçlar	Tespit edilen ihtiyaç ya da sorun alanlarına yönelik ortaya konulan çözümleri içeren en fazla beş maddeye yer verilir.								

Amaç 3	Yönetici, öğretmen ve diğer personelin bilgi, beceri ve mesleki yeterliliklerini geliştirmeleri için eğitim almaları sağlanacaktır.								
Hedef 3.2	Ailelere yönelik bilgi, beceri ve tutumların geliştirilmesine yönelik çalışmalar yapılacaktır.								
Performans Göstergeleri	Hedefe Etkisi*	Başlangıç Değeri**	2024	2025	2026	2027	2028	İzleme Sıklığı	Rapor Sıklığı
PG 3.2.1 Düzenlenen eğitim sayısı	50	0	1	2	3	4	5	6 ay	12 ay
PG 3.2.2 Eğitime katılan kişi sayısı	50	0	5	10	15	20	25	6 ay	12 ay
Koordinatör Birim	Hedefin gerçekleşmesi ile ilgili tüm faaliyetlerin koordine edilmesinden sorumlu olan tek bir birimdir (Okul/kurumun idaresi, rehberlik servisi, zümre başkanları vb. gibi).								
İş birliği Yapılacak Birimler	Hedefin gerçekleşmesi ile ilgili faaliyetlerin gerçekleştirilmesinde sorumlulukları olan birimlerdir.								
	Hedefin gerçekleşmesini etkileyebilecek en fazla beş riske yer verilir.								

Riskler	
Stratejiler	S1 Eğitimlerin düzenlenmesine ilişkin ilgili kurum ve kuruluşlarla iş birliği yapılacaktır.
Maliyet Tahmini	Hedefin gerçekleşmesine ilişkin ihtiyaç duyulan toplam tahmini maliyete yer verilir.
Tespitler	Durum analizi sonuçlarından elde edilmiş ve belirlenen hedefe gerekçe olabilecek en fazla beş maddeye yer verilir.
İhtiyaçlar	Tespit edilen ihtiyaç ya da sorun alanlarına yönelik ortaya konulan çözümleri içeren en fazla beş maddeye yer verilir.

Amaç 3	Yönetici, öğretmen ve diğer personelin bilgi, beceri ve mesleki yeterliliklerini geliştirmeleri için eğitim almaları sağlanacaktır.									
Hedef 3.3	Okuldaki diğer personelin özel eğitim alanında bilgi ve farkındalıklarının artırılmasına yönelik çalışmalar yapılacaktır.									
Performans Göstergeleri	Hedefe Etkisi*	Başlangıç Değeri**	2024	2025	2026	2027	2028	İzleme Sıklığı	Rapor Sıklığı	
PG 4.3.1 Verilen eğitim sayısı	50	1	2	2	3	4	5	6 ay	12 ay	
PG 4.3.2 Eğitime katılan personel sayısı	50	3	5	6	8	10	15	6 ay	12 ay	
Koordinatör Birim	Hedefin gerçekleşmesi ile ilgili tüm faaliyetlerin koordine edilmesinden sorumlu olan tek bir birimdir (Okul/kurumun idaresi, rehberlik servisi, zümre başkanları vb. gibi).									
İş birliği Yapılacak Birimler	Hedefin gerçekleşmesi ile ilgili faaliyetlerin gerçekleştirilmesinde sorumlulukları olan birimlerdir.									
Riskler	Hedefin gerçekleşmesini etkileyebilecek en fazla beş riske yer verilir.									
Stratejiler	S1 Eğitimlerin düzenlenmesine ilişkin ilgili kurum ve kuruluşlarla iş birliği yapılacaktır.									
Maliyet Tahmini	Hedefin gerçekleşmesine ilişkin ihtiyaç duyulan toplam tahmini maliyete yer verilir.									
Tespitler	Durum analizi sonuçlarından elde edilmiş ve belirlenen hedefe gerekçe olabilecek en fazla beş maddeye yer verilir.									
İhtiyaçlar	Tespit edilen ihtiyaç ya da sorun alanlarına yönelik ortaya konulan çözümleri içeren en fazla beş maddeye yer verilir.									

Amaç 4	Okul ve kurumların eğitim ve öğretime katılımını arttırmak amacıyla bölgesel (yerel), ulusal ve uluslararası proje, araştırma, yarışma ve etkinliklere katılımı artırılacaktır.									
Hedef 4 .1	Okuldaki diğer personelin özel eğitim alanında bilgi ve farkındalıklarının artırılmasına yönelik çalışmalar yapılacaktır.									
Performans Göstergeleri	Hedefe Etkisi*	Başlangıç Değeri**	2024	2025	2026	2027	2028	İzleme Sıklığı	Rapor Sıklığı	
PG4.1.1 Hazırlanan ve başvuru yapılan proje sayısı	25	2	2	2	3	3	4	6 ay	12 ay	
PG4.1.2 Onay alan proje sayısı	25	1	1	1	2	2	3	6 ay	12 ay	
PG4.1.3 Proje eğitimine katılan personel sayısı	25	1	2	2	3	4	5	6 ay	12 ay	
PG4.1.4 Katılım sağlanan yarışma ve etkinlik sayısı	25	1	2	3	4	5	7	6 ay	12 ay	
Koordinatör Birim	Hedefin gerçekleşmesi ile ilgili tüm faaliyetlerin koordine edilmesinden sorumlu olan tek bir birimdir (Okul/kurumun idaresi, rehberlik servisi, zümre başkanları vb. gibi).									
İş birliği Yapılacak Birimler	Hedefin gerçekleşmesi ile ilgili faaliyetlerin gerçekleştirilmesinde sorumlulukları olan birimlerdir.									
Riskler	Hedefin gerçekleşmesini etkileyebilecek en fazla beş riske yer verilir.									
Stratejiler	S1 Okullarda görev yapan personelin proje hazırlama konusundaki yeterlilikleri artırılacaktır.									
Maliyet Tahmini	Hedefin gerçekleşmesine ilişkin ihtiyaç duyulan toplam tahmini maliyete yer verilir.									
Tespitler	Durum analizi sonuçlarından elde edilmiş ve belirlenen hedefe gerekçe olabilecek en fazla beş maddeye yer verilir.									
İhtiyaçlar	Tespit edilen ihtiyaç ya da sorun alanlarına yönelik ortaya konulan çözümleri içeren en fazla beş maddeye yer verilir.									

Amaç 5	Okulun eğitimin temel ilkeleri doğrultusunda niteliğini arttırmak amacıyla kurumsal kapasite geliştirilecektir.									
Hedef 5.1	Eğitim ve öğretimin sağlıklı ve güvenli bir ortamda gerçekleştirilmesi için okul sağlığı ve güvenliği geliştirilecektir.									
Performans Göstergeleri	Hedefe Etkisi*	Başlangıç Değeri**	2024	2025	2026	2027	2028	İzleme Sıklığı	Rapor Sıklığı	
PG 5.1.1. Okulda yaşanan kaza sayısı	15	5	4	4	3	3	2	6 ay	12 ay	

PG 5.1.2. Bağımlılıkla mücadele ile ilgili konularda eğitim alan öğrenci ve öğretmen sayısı	15	10	15	20	25	30	35	6 ay	12 ay
PG.5.1.3. Akran zorbalığı ve siber zorbalıkla ilgili konularda eğitim alan öğretmen, öğrenci ve veli sayısı	15	15	20	25	30	35	40	6 ay	12 ay
PG 5.1.4. Sağlıklı beslenme ve obezite ile ilgili konularda verilen eğitim alan öğrenci, öğretmen ve veli sayısı	15	15	20	25	30	35	40	6 ay	12 ay
PG 5.1.5. Hijyen, gıda güvenliği, bulaşıcı hastalıklar ile ilgili konularda verilen eğitim alan öğrenci, öğretmen ve personel sayısı	10	15	20	25	30	35	40	6 ay	12 ay
PG 5.1.6. Sivil savunma eğitimlerine katılan öğrenci ve öğretmen sayısı	10	10	15	20	25	30	35	6 ay	12 ay
PG 5.1.7. Afet ve acil durum tatbikat sayısı	10	1	2	3	4	5	6	6 ay	12 ay
Koordinatör Birim	Hedefin gerçekleşmesi ile ilgili tüm faaliyetlerin koordine edilmesinden sorumlu olan tek bir birimdir (Okul/kurumun idaresi, rehberlik servisi, zümre başkanları vb. gibi).								
İş birliği Yapılacak Birimler	Hedefin gerçekleşmesi ile ilgili faaliyetlerin gerçekleştirilmesinde sorumlulukları olan birimlerdir.								
Riskler	Hedefin gerçekleşmesini etkileyebilecek en fazla beş riske yer verilir.								
Stratejiler	S.1. Eğitim ortamları iş sağlığı ve güvenliği önermesine uygun hâle getirilecektir. S.2. Öğrenci, öğretmen ve velilerde farkındalık oluşturmak için bağımlılıkla mücadele, akran zorbalığı, siber zorbalık, sağlıklı beslenme ve obezite, hijyen, bulaşıcı hastalıklar ve gıda güvenliği gibi konularda alan uzmanları ile iş birliğinde eğitimler düzenlenecektir. S.3. Doğa, insan ve teknoloji kaynaklı (deprem, sel, heyelan, yangın, çığ ve salgın hastalıklar vd.) afetlere karşı gerekli tedbirlerin alınması için çalışmalar yapılacaktır.								
Maliyet Tahmini	Hedefin gerçekleşmesine ilişkin ihtiyaç duyulan toplam tahmini maliyete yer verilir.								
Tespitler	Durum analizi sonuçlarından elde edilmiş ve belirlenen hedefe gerekçe olabilecek en fazla beş maddeye yer verilir.								
İhtiyaçlar	Tespit edilen ihtiyaç ya da sorun alanlarına yönelik ortaya konulan çözümleri içeren en fazla beş maddeye yer verilir.								

Amaç 5	Okulun amaçlarına ulaşmasını sağlayacak kurumsal imkân ve yetkinlikler verimli ve sürdürülebilir bir şekilde geliştirilecektir.								
Hedef 5.2	İklim değişikliğinin olumsuz etkilerini azaltmak ve çevresel sürdürülebilirliği sağlamak için tasarruf tedbirleri kapsamında enerji verimliliği artırılacaktır.								
Performans Göstergeleri	Hedefe Etkisi*	Başlangıç Değeri**	2024	2025	2026	2027	2028	İzleme Sıklığı	Rapor Sıklığı
PG5.2.1. Elektrik tüketimi miktarı (kw)	15	112.800	110.000	109.000	108.000	107.000	105.000	6 ay	12 ay
PG5.2.2 Su tüketim miktarı (m3)	15	2400	2200	2100	2050	2000	1900	6 ay	12 ay
PG5.2.3.Doğalgaz tüketim miktarı (m3/lt/kg)	15	27000	26000	25000	24000	23000	22000	6 ay	12 ay
PG3.5.4. Temiz ve sürdürülebilir enerji kaynaklarından sağlanan enerji miktarı (kw)	15	10	20	30	40	50	60	6 ay	12 ay
Koordinatör Birim	Hedefin gerçekleşmesi ile ilgili tüm faaliyetlerin koordine edilmesinden sorumlu olan tek bir birimdir (Okul/kurumun idaresi, rehberlik servisi, zümre başkanları vb. gibi).								
İş birliği Yapılacak Birimler	Hedefin gerçekleşmesi ile ilgili faaliyetlerin gerçekleştirilmesinde sorumlulukları olan birimlerdir.								
Riskler	Hedefin gerçekleşmesini etkileyebilecek en fazla beş riske yer verilir.								
Stratejiler	S1. Okul elektrik, su ve yakıt tüketimi miktar ve tutar olarak izlenerek tüketimi artırıcı unsurlar araştırılacak ve verimliliği artıracak tedbirler alınacaktır. S2. Tasarruf tedbirleri kapsamında enerji verimliliği ile ilgili farkındalık çalışmaları yapılacaktır. S3. Enerji tasarrufunun sağlanması için atölye ve laboratuvarlarda tedbir alınmasına yönelik çalışmalar yapılacaktır. S4. Enerji tasarrufuna yönelik proje geliştirilecektir. S5. Temiz ve sürdürülebilir enerji kaynaklarından daha fazla yararlanmak için çalışmalar yapılacaktır.								
Maliyet Tahmini	Hedefin gerçekleşmesine ilişkin ihtiyaç duyulan toplam tahmini maliyete yer verilir.								
Tespitler	Durum analizi sonuçlarından elde edilmiş ve belirlenen hedefe gerekebilecek en fazla beş maddeye yer verilir.								
İhtiyaçlar	Tespit edilen ihtiyaç ya da sorun alanlarına yönelik ortaya konulan çözümleri içeren en fazla beş maddeye yer verilir.								

4.2-Stratejilerin Belirlenmesi

Stratejiler, okul/kurumun hedeflerine nasıl ulařılacađını gsteren kararlar btndr. İyi belirlenmiř stratejiler olmaksızın hedefleri etkili bir biimde uygulamaya geirmek mmkn deđildir. Stratejiler, hedeflere ynelik belirlenir. Bir hedef iin alternatif stratejiler deđerlendirilerek bunlar arasından en fazla beř tanesine planda yer verilir. Stratejiler oluřturulurken okul/kurumun kaynakları ve farklı alanlardaki yetkinliđi gz nnde bulundurulur. Stratejiler, hedeflerin hangi faaliyetlerle uygulamaya geirileceđinin erevesini izer.

Stratejiler oluřturulurken cevaplanması gereken sorular:

- Hedeflere ulařmada karřılařılabilecek sorunlar nelerdir?
- Hedeflere ulařmak iin izlenebilecek alternatif yol ve yntemler nelerdir?
- Alternatiflerin maliyetleri ile olumlu ve olumsuz ynleri nelerdir?

4.3-Maliyetlendirme

Stratejik planda belirlenen hedeflerin plan dnemi iin tahmini maliyeti tespit edilir. Hedeflere plan dneminden nce eriřilmesi ngrlyorsa, maliyetler daha kısa bir zaman dilimini kapsayabilir.

Tahmini Maliyetler Tablosu'nda gsterilen maliyetler ile tahmin edilen kaynakların uyumlu olması gerekir. Ancak ngrlen kaynakların ngrlen maliyetlerin tahsis edilen kaynakları ařması durumunda hedef ve stratejilerin:

- Daha dřk maliyetli olanları seilebilir
- Zamanlaması deđiřtirilebilir, kapsamı kltlebilir.
- nceliklendirmeye bazılarında vazgeilebilir.
- nceliklendirme yapılırken Mill Eđitim Bakanlıđı, İl/İle Mill Eđitim Mdrlđ Stratejik Planları esas alınır.

Tablo 27. Tahmini Maliyet Tablosu

	2024	2025	2026	2027	2028	Toplam Maliyet
Amaç 1	22.000,00	25.000,00	29.000,00	33.000,00	36.500,00	145.500,00
Hedef 1.1	10.000,00	11.000,00	13.000,00	15.000,00	17.000,00	66.000,00
Hedef 1.2	12.000,00	14.000,00	16.000,00	18.000,00	19.500,00	79.500,00
Amaç 2	12.000,00	14.000,00	16.500,00	20.000,00	22.000,00	84.500,00
Hedef 2.1	7.000,00	8.000,00	9.000,00	11.000,00	12.000,00	47.000,00
Hedef 2.2	5.000,00	6.000,00	7.500,00	9.000,00	10.000,00	37.500,00
Amaç 3	10.500,00	14.000,00	17.500,00	23.500,00	26.000,00	89.500,00
Hedef 3.1	3.000,00	4.000,00	5.000,00	6.000,00	7.000,00	25.000,00
Hedef 3.2	4.000,00	5.000,00	6.500,00	7.500,00	9.000,00	32.000,00
Hedef 3.3	3.500,00	5.000,00	6.000,00	8.000,00	10.000,00	32.500,00
Amaç 4	10.000,00	11.000,00	13.000,00	15.000,00	17.000,00	66.000,00
Hedef 4.1	10.000,00	11.000,00	13.000,00	15.000,00	17.000,00	66.000,00
Amaç 5	5.000,00	7.000,00	9.500,00	11.500,00	14.000,00	47.000,00
Hedef 5.1	1.000,00	2.000,00	3.000,00	4.000,00	5.000,00	15.000,00
Hedef 5.2	4.000,00	5.000,00	6.500,00	7.500,00	9.000,00	32.000,00
TOPLAM	59.500,00	71.000,00	85.500,00	103.000,00	115.000,00	432.000,00

5.İZLEME VE DEĞERLENDİRME

Okulumuz Stratejik Planı izleme ve değerlendirme çalışmalarında 5 yıllık Stratejik Planın izlenmesi ve 1 yıllık gelişim planının izlenmesi olarak ikili bir ayrıma gidilecektir.

Stratejik planın izlenmesinde 6 aylık dönemlerde izleme yapılacak denetim birimleri, il ve ilçe millî eğitim müdürlüğü ve Bakanlık denetim ve kontrollerine hazır halde tutulacaktır.

Yıllık planın uygulanmasında yürütme ekipleri ve eylem sorumlularıyla toplantılar yapılacaktır. Toplantıda yapılanlar ve sonraki aylarda yapılacaklar görüşülüp karara bağlanacaktır

